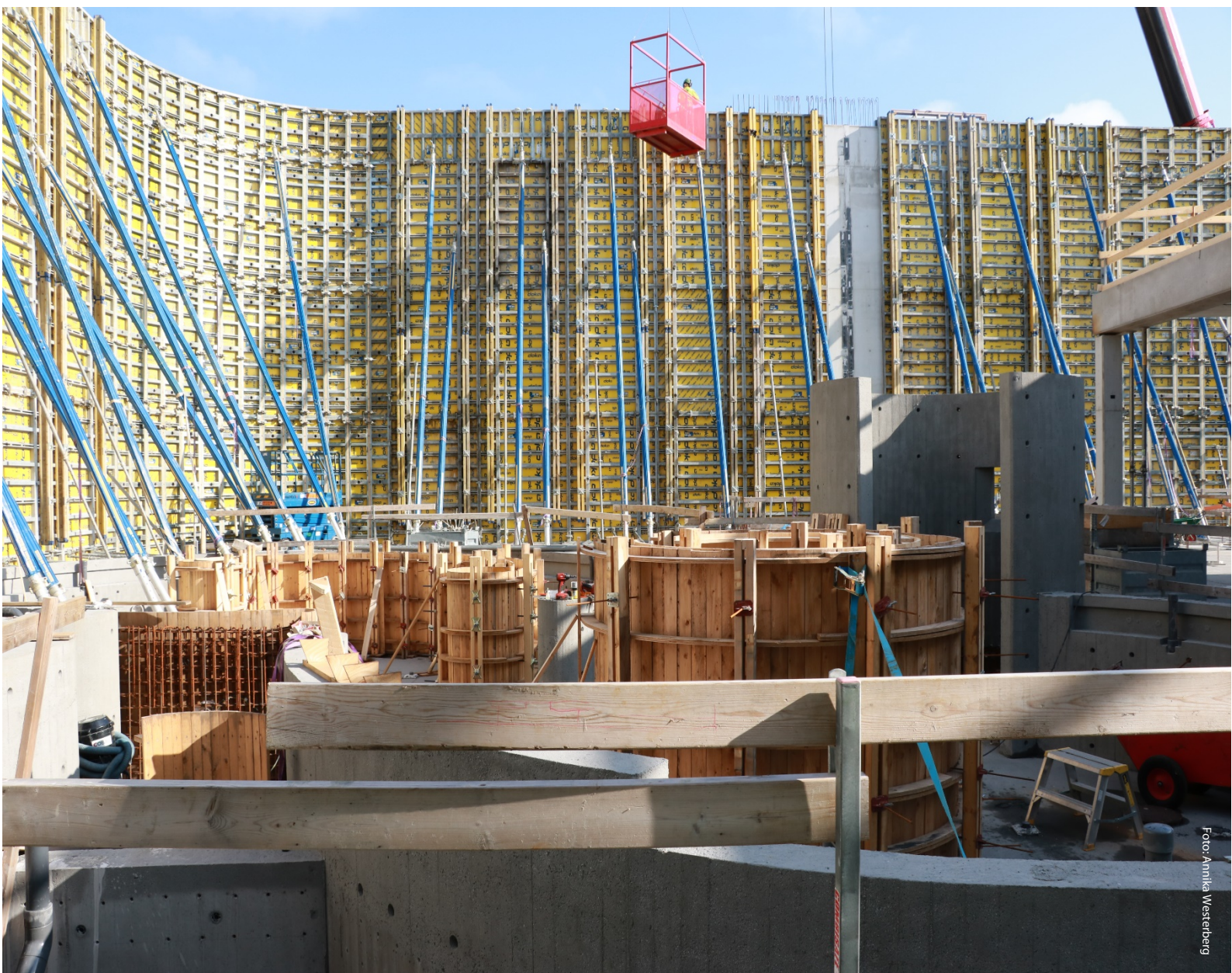


Tekniska nämndens långsiktiga plan 2020-2023



Innehållsförteckning

Inledning nämndens ordförande.....	3
Beskrivning röda tråden mellan planerna.....	4
Enköping 2023.....	5
Kommunfullmäktiges mål 2023 med indikatorer	5
KF mål 2023 - medarbetare	11
KF mål 2023 – finansiella mål	12
God ekonomisk hushållning.....	13
Nämndens ekonomiska förutsättningar 2020-2023	13
Nämndens verksamhetsmässiga förutsättningar 2020-2023	15
KFs investeringar 2020-2024.....	16

Inledning av tekniska nämndens ordförande

Enköpings kommun har från och med budgeten för 2020 ett nytt styrsystem och budgetformat som innebär att varje nämnd utifrån kommunens sex huvuduppgifter skall identifiera hur man på bästa sätt kan bidra till kommunfullmäktiges mål och ambitioner och uttrycka detta i sin nämndplan. Tekniska nämndens ansvarsområden spänner över många olika områden som skapar värde och nytta för Enköpingsborna och eftersom vi ofta gör det i samverkan med andra nämnder i kommunen så finns det i denna plan många mål och indikatorer som uttrycker den utveckling som vi vill bidra till fram mot 2023.

Hållbarhetsfrågorna, d.v.s. hur vi skall bidra till ekonomisk, ekologisk och social hållbarhet, är framträdande och inkluderar ambitioner inom energi, livsmedel, naturvård, avloppsrening och en rad andra områden. I det arbetet är också Agenda 2030, miljödiplomeringsarbetet, den nationella livsmedelsstrategin och kommunens hållbarhetslöften viktiga.

Trygghet- och säkerhet i våra offentliga miljöer är ett annat viktigt område för nämnden där vi vill lyfta Enköping och här är realisering av kommunens trafikstrategi och parkeringspolicy prioriterade områden tillsammans med ambitionen att skapa trygga och attraktiva miljöer.

Eftersom kommunen växer snabbt så behövs det nya och ändamålsenliga lokaler för bland annat skolor, äldreomsorg och kultur. Här kommer nämnden att arbeta aktivt med tätare samverkan med andra nämnder för att se till att vi gör det möjligt för bland andra elever och lärare att verka i bästa tänkbara fysiska miljö, såväl inomhus som utomhus. Utveckling av Joar till en attraktiv och uppskattad samlingsplats för kulturen är en annan viktig ambition där nämnden vill bidra.

En fortsatt väl fungerande, effektiv och kundorienterad förvaltning med förmåga till långsiktighet och helhetssyn är förstås en förutsättning för att nämnden skall kunna bidra till kommunens utveckling och mål. Ett redskap i arbetet med att utveckla förvaltningen är att fortsätta utveckla förvaltningens processer, d.v.s. utveckla sitt arbetssätt utifrån vilka medborgarbehov som skall tillgodoses och hur nämnd och förvaltning för att uppnå dessa kan samverka tydligare internt och med andra aktörer.

Därför är flera mål och indikatorer i denna plan inriktade på att vidareutveckla och följa förvaltningen, dess medarbetare och ekonomi inom olika områden. Det ger tekniska nämnden möjlighet att bättre bidra till att göra samhällsbyggnadsförvaltningen till en ännu mer handlingskraftig, attraktiv och lyhörd samverkanspart i Enköpings utveckling.



*Tomas Rådkvist (MP),
tekniska nämndens ordförande*

Beskrivning röda tråden mellan planerna

Vad är skillnaden mellan nämndens långsiktiga plan och kommunfullmäktiges?

Tekniska nämndens långsiktiga plan för 2020-2023 har en nära koppling till kommunfullmäktiges motsvarighet samtidigt som den står på egna ben med ett unikt innehåll. Här kan du ta del av en konkretisering av ett urval mål som är relevanta för nämnden av kommunfullmäktiges 20 beslutade mål för åren 2020-2023. I planen finns även de specifika resultat och effekter nämnden ser framför sig baserade på kommunfullmäktiges målbild. Du kan också fördjupa dig i nämndens indikatorer och behov av verksamhetsutveckling för de vi är till för. Planen beslutas både i tekniska nämnden och i kommunfullmäktige i samband med ny mandatperiod.

I kommunfullmäktiges långsiktiga plan finns en beskrivning av de grundpelare som kommunfullmäktiges mål, medarbetarmål och finansiella mål bygger på. Exempel på dessa grundpelare är Vision 2030, översiktsplan och regional utvecklingsstrategi. I nämndens långsiktiga plan kan dessa grundpelare självklart användas som inspiration och stöd.

Vad innehåller nämndens årsplan?

Tekniska nämnden tar också fram en separat årsplan varje år som enbart beslutas av nämnden och ska ses som ett komplement till nämndens långsiktiga plan. I årsplanen finner du budget och eventuella kompletteringar till den övergripande planen.

De nämnda planerna kompletterar varandra och ska ses i ett sammanhang. De har alla samma syfte, nämligen att bidra till en effektiv och träffsäker planering.

Enköping 2023

Kommunfullmäktiges mål 2023 med indikatorer

Kommunfullmäktiges långsiktiga plan för 2020-2023 beslutades den 10 juni 2019. I den finns bland annat kommunens sex uppgifter och kommunfullmäktiges målbild 2023. Kommunfullmäktiges målbild 2023 konkretiseras även i ett antal KF mål för var och en av de sex uppgifterna.

Kommunfullmäktiges mål har fokus på verksamheten och på de utmaningar och förbättringar som kommunens förtroendevalda ska leda utifrån. På detta sätt formas politikens viljeinriktning till prioriteringar som verksamheten genomför i form av aktiviteter.

När ett politiskt mål uppfylls ska det i första hand ha skapat ett värde för dem vi är till för. Om målen ska påverka ett beteende och vara inspirerande måste verksamheten kunna påverka måluppfyllelsen. Mål som medarbetare upplever att de kan arbeta mot och uppnå, skapar motivation och engagemang.

Mål med tillhörande bakgrundsinformation som stöd för riktningen mot KF målen 2023

Alla mål riktar sig till alla nämnder. Målen är utformade så att alla nämnder behöver fundera över hur de ska bidra för att målet ska nås. Vissa mål berör naturligtvis vissa nämnder mer än andra, men samverkan kommer att krävas. Nämnden gör ett urval av målen, som särskilt berör den.

Under vart och ett av målen finns en text där politiken vill förtydliga, inspirera och förklara hur man ser på dem. Dessa texter är alltså inte konkreta uppdrag utan en bakgrundsinformation till målet, en kompass som visar i vilken riktning vi behöver röra oss för att målet ska nås. Varje nämnd kan anpassa dessa texter, så att de knyter an till nämndens verksamheter.

Indikatorer

Kommunfullmäktiges mål mäts genom att en eller flera indikatorer är kopplade till dem. Minst en av dessa indikatorer är på fullmäktigenivå. Indikatorer användas för att mäta resultat i form av förändrade tillstånd som en verksamhet ska bidra till, vilka uttrycks i form av kommunfullmäktiges mål. Indikatorerna kan också underlätta kommunikation och bedömning av utveckling mot måluppfyllelse, både internt i organisationen och externt.

En indikator mäter alltid bara en avgränsad del av ett mål. Indikatorn är inte en absolut sanning utan ska ses som en indikation på att målet är uppnått eller att man är på rätt väg. En indikator pekar på att något har hänt men ger inte svar på varför det händer. Resultatet kan sticka ut mot tidigare år om det var avsevärt bättre eller sämre förra året. Det kan också vara fråga om en långsam trend som utvecklar sig över många år och som man behöver analysera orsakerna till.

Förklaring till de färgade rutorna till tekniska nämndens indikatorer:



= Mål där tekniska nämnden har en ledande roll



= Mål där tekniska nämnden är viktiga medspelare



Det här målet bidrar nämnden särskilt till

3. De som bor på landsbygden känner att deras del av kommunen också utvecklas.

Sammanhållningen mellan land och stad är viktigt för att Enköping ska utvecklas på ett bra sätt. En tydlig dialog och samverkan ska lyfta kommunens olika geografiska områden, genom exempelvis kransråd, landsbygdsutvecklare och en förankrad landsbygdsstrategi. Ortsanalysernas intentioner ska tas tillvara.

För tekniska nämnden innebär detta att vi medverkar i utvecklingen av landsbygden utifrån de ortsanalyser som finns framtagna. Genomförandet av planen för utbyggnad av vatten och avlopp samt gång och cykelplanen skapar möjlighet för fler att bo på landsbygden. Gång- och cykelplan, riktlinjer för lekplatsutveckling inkluderar kransörternas behov.

Indikatorer	Nivå KF/Nämnd	Nuläge 2019	Uppnått 2023	På rätt väg	Ej uppnått
SCB Medborgarundersökning: NMI1 gång- och cykelvägar index	TN	54 (2018)	60	59-55	< 54
Hållbarhetsindex Svenskt vatten (hållbara tjänster för brukare): VA planering Tp 1-10	TN	Gul	Grön	Gul	Röd



Skapa förutsättningar för ett livslångt lärande

Det här målet bidrar nämnden särskilt till

6. Enköping är en attraktiv skolkommun för både personal, elever och föräldrar.

Bra utbildningsmöjligheter är en av kommunens viktigaste framgångsfaktorer. Barn och elever som mår bra och utvecklas väl är grunden, men många andra faktorer som exempelvis lokaler, utemiljö, arbetsmiljö och anställningsvillkor bidrar också till att skapa bilden av Enköping som en bra skolkommun.

För tekniska nämnden innebär detta att personal och elever är nöjda med skolans fysiska arbetsmiljö, måltider och utemiljöer. Eleverna på skolorna känner ansvar och är delaktiga i både skötsel och utveckling av sina lokaler och utemiljöer.

Indikatorer	Nivå KF/Nämnd	Nuläge 2019	Uppnått 2023	På rätt väg	Ej uppnått
KKiK: Åk9 - Jag är nöjd med min skola som helhet*	KF	66,7 % (2018)			
Evimetrix (Skötsel, drift och underhåll) Fastighet NKI Grundskola	TN	57	60	59-58	< 57
Evimetrix (Skötsel, drift och underhåll) Fastighet NKI Förskola	TN	53	57	56-54	< 53
Egen mätning (grundskola) Antal elever som väljer att äta sina måltider i skolrestaurangen	TN	Kommer till revidering 2020			

* Kompletteras med målnivåer efter att utbildnings- och arbetsmarknadsnämndens långsiktiga plan är fastställd.



Det här målet bidrar nämnden särskilt till

11. Enköping har ett brett och tillgängligt utbud av aktiviteter och upplevelser.

Vi ska ha ett brett utbud av aktiviteter och upplevelser som är tillgängliga för alla. Utbudet är också välkänt av potentiella besökare. För att nå upp till målet behöver man förmodligen öka antalet aktiviteter i kransorterna samt renovera och utveckla Joar Blå till ett kulturhus.

För tekniska nämnden innebär detta att Joar skapas till en funktionell och uppskattad samlingsplats för kulturen. Detta gör vi tillsammans med upplevelsenämnden.

Indikator	Nivå KF/Nämnd	Nuläge 2019
Genomförande av projekt för Joar enligt plan	TN	Ej startad

Uppnått 2023	På rätt väg	Ej uppnått
Ja	Påbörjat	Nej

Det här målet bidrar nämnden särskilt till

12. Kommunens offentliga miljöer är inbjudande, trygga och tillgängliga.

Kommunen har planer för uppgradering, skötsel och utveckling av sina utemiljöer i hela kommunen. Stadskärnan kring torget, ska utvecklas och locka både besökare och företag. Det arbetet ska bidra till att Enköping blir "Årets stadskärna 2025". Genomförande av trafikstrategins och parkeringspolicy skapar förutsättningar för fler bilfria, öppna och inkluderande mötesplatser.

För tekniska nämnden innebär detta att Enköping ska vara en hållbar stad där innovationer och ekologi får utrymme att utvecklas. Stadskärnan präglas av trivsel, närhet och grönska. Stadens mark fördelas därför på ett effektivt sätt. Det innebär till exempel att gaturummet prioriteras för mindre platskrävande transporter som gång-, cykel- och kollektivtrafik. Här arbetar vi tillsammans med kommunstyrelsen (plex).

Förslag på indikator	Nivå KF/Nämnd	Nuläge 2019
SCB Medborgarundersökning: NMI1 gång- och cykelvägar index	KF	54 (2018)
SCB Medborgarundersökning: NMI1 gator och vägar index	KF	53 (2018)
SCB Medborgarundersökning, tillägsfråga: Hur ofta används cykel som transportmedel till och från arbete/skola/aktiviteter under året*	TN	Kommer till revidering 2020

Uppnått 2023	På rätt väg	Ej uppnått
60	59-55	< 54
60	59-54	< 53

* Kompletteras med målnivåer vid revidering då detta är en ny fråga i SCB medborgarundersökning. Utfallet är tillgängligt i januari/februari.

Det här målet bidrar nämnden särskilt till

13. Enköpings kommun har ett aktivt samarbete med föreningsliv och företagare i leveransen av service till invånarna.

I framtiden kommer inte kommunen själv att kunna leverera på den servicenivå som många förväntar sig. Vi måste samarbeta med de föreningar och företagare som är engagerade i kommunen.

Tekniska nämnden vill att företag och föreningar ska uppleva att vi är öppna för nya idéer och samarbeten som möjliggör utveckling av service till invånarna. Här arbetar vi tillsammans med upplevelsenämnden.

Förslag på indikator	Nivå KF/Nämnd	Nuläge 2019
Svenskt Näringslivs ranking av företagsklimatet Kommunala tjänstemäns attityder till företagande (Medelvärde för hela Sverige 2019: 3,29)	KF	3,19
Upplevelseförvaltningens undersökning: Nöjd kundindex föreningsliv/övrigt civilsamhälle. föreningar och andra aktörer som samverkat med eller deltagit i föreningsdialoger och/ eller utbildningar anordnade av UPN är nöjda eller mycket nöjda.*	KF	65 (2017)

Uppnått 2023	På rätt väg	Ej uppnått
I nivå med medel för hela Sverige	Oförändrad nivå	Lägre utfall än medel

* Kompletteras med målnivåer efter att upplevelsenämndens långsiktiga plan är fastställd.

Skapa förutsättningar för en hållbar och trygg livsmiljö

☒ Det här målet bidrar nämnden särskilt till

14. Enköping är en klimatsmart, fossilfri och väl fungerande kommun där det är enkelt att ha en hållbar livsstil.

Kommunen tar sitt ansvar för att uppnå klimatmålen och genom att ha bra samhällsfunktioner göra vardagen smidig för våra invånare att leva klimatsmart. Det behövs en integrerad syn på olika färdmedel och möjligheterna att kombinera dessa till en hel resa. Det offentliga bör uppmuntra och påskynda initiativ från näringslivet samt individuellt ansvarstagande för att spara energi och ställa om till förnybar energi och bränslen.

För att nå en långsiktig hållbar samhällsutveckling krävs att tekniska nämnden använder sina samlade resurser på bästa sätt. De tjänster och service som nämnden ska tillhandahålla och de satsningar som görs måste vara långsiktigt hållbara och verkningsfulla över lång tid. För Tekniska nämndens hållbarhetsarbete innebär det att prioritet ligger på att arbeta med regionala initiativ och åtgärdsprogram som Enköpings kommun bjudits in till. I huvudsak har de sin utgångspunkt utifrån Agenda 2030. Initiativen/åtgärderna berör i stor utsträckning de grundpelare i samhället som nämnden ansvarar för exempelvis VA-, dricksvattenförsörjning- och energifrågor. Tekniska nämnden kommer inrikta sig på att arbeta med Region Uppsalas RUS (Regional utvecklingsstrategi), Länsstyrelsens fyra färdplaner för hållbart län (Energi/klimat, Biologisk mångfald, Vatten och Samhällsutveckling), Avfallsplan 2020-2030 (Vafab Miljö) samt regeringens livsmedelsstrategi.

Förslag på indikator	Nivå KF/Nämnd	Nuläge 2019
Länsstyrelsen, årlig uppföljning: Utveckling av kommunens hållbarhetslöften	KF	Påbörjad
Effekt av solcellsinstallationer på kommunala fastigheter: Andelen använd solex av den totala elanvändningen exkl. elvärme i fastighetsavdelningens lokaler	KF	0,6 %
Energianvändning i fastighetsavdelningens lokaler : Normalårskorrigerad energianvändning mätt i kWh/m ² (BTA), år. Basår 2018*	KF	
Koldioxidutsläpp från livsmedelsinköp: Co2e/kg livsmedel	KF	2,02 (2018)

Uppnått 2023	På rätt väg	Ej uppnått
Grön	Gul	Röd
3,4 %	3,3-1,1 %	<1,00%
Minskning 10 %	Minskning 9,9-5,1%	< 5 %
Minskning med 0,15	Minskning	Oförändrat

Hållbarhetsindex Svenskt vatten (Miljömässig hållbarhet): Hushållning med energi, Me 1-4	TN	Gul
--	----	-----

Grön	Gul	Röd
------	-----	-----

* Kompletteras med målnivåer

Det här målet bidrar nämnden särskilt till

15. I kommunen tar vi ansvar för vår natur och bidrar till hållbara miljöer.

Som kommun ska vi ta hand om vår natur och våra naturresurser så som vatten för att kommande generationer också ska kunna glädjas åt dem.

Inom tekniska nämndens verksamhetsområden verkar vi för en god ekologisk balans och minskad miljöpåverkan från våra verksamheter. Vi arbetar med flera viktiga vattenfrågor så som framtida dricksvattenförsörjning, ett nytt avloppsreningsverk och omhändertagande av dagvatten. Vi har en aktiv förvaltning av de kommunalägda skog- och friluftsområden för att se till att ekosystem och biologisk mångfald bevaras för kommande generationer. Vi ger möjlighet till våra medborgare att uppleva natur med ett rikt djur- och fågelliv så att våra medborgare kan finna rekreation och avkoppling från vardagens stress. För att nå detta mål är alla nämnder viktiga medspelare.

Förslag på indikator	Nivå KF/Nämnd	Nuläge 2019
Kolada – Agenda 2030 (U07514) Ekologiska livsmedel i kommunens verksamhet, andel (%)*	KF	19 % (2018)
Produktionsland Sverige, måltidsservice inköp*	KF	62 % (2018)
Hållbarhetsindex Svenskt vatten (Miljömässig hållbarhet): Miljökrav, Mm 1-5	TN	Gul
Hållbarhetsindex Svenskt vatten (miljömässig hållbarhet): Vattentillgång, Mv 1-3	TN	Röd
Hållbarhetsindex Svenskt vatten (miljömässig hållbarhet): Hushållning med ändliga resurser, Mr 1-3	TN	Röd

Uppnått 2023	På rätt väg	Ej uppnått
31,5 %	31-24 %	< 23 %
Grön	Gul	Röd
Gul	-	Röd
Gul	-	Röd

* Kompletteras med målnivåer efter att riktlinjer är beslutade

Det här målet bidrar nämnden särskilt till

16. Enköpings kommun präglas av trygghet, jämställdhet och tillit.

För skolan och omsorgen behöver värdegrundsarbetet vara levande på olika sätt för att verksamheterna ska präglas av trygghet, jämställdhet och tillit.

För våra medborgare som rör sig i våra offentliga miljöer behöver "Tryggare Enköping" fortsätta utvecklas samtidigt som trygghet bör vara en faktor när vi formar nya bostadsområden och bygger till exempel nya skolor. Det är viktigt är att perspektivet jämställdhetsintegrering beaktas i de strategiska dokument som arbetas fram.

För tekniska nämnden innebär detta att vi vill att kommuninnevånare och besökare ska på ett tryggt sätt kunna vistas i alla offentliga miljöer, när som helst på dygnet och under hela året. Barn och unga ska självständigt kunna ta sig till exempelvis skolan eller idrottsaktiviteter på egen hand. Alla nämnder behöver medverka för att vi ska nå detta mål.

Förslag på indikator	Nivå KF/Nämnd	Nuläge 2019	Uppnått 2023	På rätt väg	Ej uppnått
SCB Medborgarundersökning, del a: Trygghetsindex: hur tryggt och säkert du kan vistas utomhus på kvällar och nätter (Medelvärde, deltagande kommuner 2018: 72 %)	KF	62 % (2018)	70 %	69-63 %	< 62 %

Det här målet bidrar nämnden särskilt till

17. Vi tar tillvara på landsbygdens och Mälarens resurser och möjligheter.

Enköping är en landsbygdskommun vid Mälaren med tillgångar och möjligheter som har stor potential. I samverkan med människor och organisationer kan vi utveckla kommunen till gagn för Enköpingsborna och en växande besöksnäring.

Utifrån tekniska nämndens kunskaper om grönområden och infrastruktur är vi med att utveckla skärgården runt Enköping.

Förslag på indikator	Nivå KF/Nämnd	Nuläge 2019	Uppnått 2023	På rätt väg	Ej uppnått
<i>Kompletteras med mål från kommunstyrelsens efter att den långsiktiga planen är fastställd.</i>					

Det här målet bidrar nämnden särskilt till

18. Kransorternas utveckling och tillväxt är viktig för dess invånare, men även för den omkringliggande landsbygden.

Kommunen har en, än tydligare roll som samhällsutvecklare i våra mindre orter. I samverkan med egna bolag och med marknaden ska potentialen tas tillvara. Utveckla den digitala infrastrukturen. Säkra en långsiktigt hållbar livsmedelsförsörjning

Vår infrastruktur på landsbygd och i kransort ska vara väl fungerande så det underlättar tillväxt och utveckling och företagande. Även väl fungerande och attraktiva fastigheter för kommunal service bidrar till att fler väljer att bo och arbeta i hela kommunen. Måltidservice har fortsatt fokus på att öka andelen närproducerade livsmedel.

Förslag på indikator	Nivå KF/Nämnd	Nuläge 2019	Uppnått 2023	På rätt väg	Ej uppnått
Hållbarhetsindex (hållbara tjänster för brukare): VA planering, Tp 1-10	TN	Gul	Grön	Gul	Röd

Skapa förutsättningar för ett mångfasetterat näringsliv och en bred arbetsmarknad

Det här målet bidrar nämnden särskilt till

19. Enköping är en attraktiv kommun för företag och organisationer.

Företag och organisationer (som t ex försvarsmakten och Fjärdhundraland) ska uppleva att kommunen är en bra part i deras utveckling

Fungerande och genomtänkt infrastruktur och trafiklösningar är en viktig förutsättning för att företag och organisationer ska välja och utvecklas i kommunen. Vi arbetar nära kommunstyrelsen

och plexutskottet för att tillsammans skapa goda förutsättningar som håller över tid.

Förslag på indikator	Nivå KF/Nämnd	Nuläge 2019	Uppnått 2023	På rätt väg	Ej uppnått
SCB Medborgarundersökning Trafiksäkerheten på gator och bilvägar, andel nöjda (%) (Medelvärde, deltagande kommuner 2018: 77 %)	TN	78% (2018)	85 %	84-79 %	< 78 %

Det här målet bidrar nämnden särskilt till

20. Enköping har en stark besöksnäring.

Turism och besöksnäring har stor betydelse för sysselsättningen i Enköpings kommun, men också som ett sätt att marknadsföra Enköping.

Tekniska nämnden bidrar med fysiska förutsättningar för olika former av besök och upplevelser. Vi fortsätter att utveckla och förbättra hamnområdet, våra parker, vattenparker och grönområden för att attrahera fler besökare. Det ska finnas goda förutsättningar att komma och stanna som besökare till Enköping med både båt och husbil.

Förslag på indikator	Nivå KF/Nämnd	Nuläge 2019	Uppnått 2023	På rätt väg	Ej uppnått
Upplivelsesförvaltningens uppföljning: Antal deltagare på parkvisningar och besökare*	KF				

* Kompletteras med målnivåer efter att upplevelsenämndens långsiktiga plan är fastställd.

Kommunfullmäktiges mål kompletteras med några mål som rör medarbetare och ekonomi. Det är tillhörande förutsättningar för att nå verksamhetens resultat.

KF mål 2023 - medarbetare

Enköpings kommun står inför utmaningar som kräver nya arbetsätt och nya lösningar. Vi tror att lösningen på våra utmaningar finns i en utveckling som drivs av kompetenta ledares och medarbetares kreativitet, inre motivation och vilja att bidra till ständiga förbättringar. Bra ledare ser vi dessutom som den enskilt viktigaste faktorn för att attrahera nya medarbetare och behålla befintliga. Bra ledare bidrar till en god arbetsmiljö.

Genom dynamiska arbetsplatser och coachande chefer ökar medarbetarengagemanget för invånarnas bästa. Vi kommer även att fokusera på att stärka tilliten för nämndens verksamhetsområden och mellan politik och tjänstepersoner.

Arbetet med att utveckla nya arbetsätt skall ske kontinuerligt och de gånger vi tvingas till rekryteringar blir att se över vad framtiden ställer för krav på organisationen och hur den tomma platsen kan fyllas för att ytterligare stärka förändringsarbetet.

De fyra målen för medarbetarperspektivet är;

1. Medarbetarengagemang

Förslag på indikator	Nivå KF/Nämnd	Nuläge 2019	Uppnått 2023	På rätt väg	Ej uppnått
HME (hållbart medarbetarengagemang) från medarbetarenkäten vartannat år	KF	82 (2017)			

Förslag på indikator	Nivå KF/Nämnd	Nuläge 2019	Uppnått 2023	På rätt väg	Ej uppnått
HME (hållbart medarbetarengagemang) från medarbetarenkäten vartannat år	TN	82 (2017)	82	-	< 81
Kommunens medarbetarundersökning Medarbetarna har tillräckligt med tid för att utföra arbetsuppgifter (%)	TN	69 (2017)	73	72-70	< 69

2. Ledare/chefer känner att de har rätt förutsättningar att göra ett bra jobb och utvecklas i sin roll

Förslag på indikator	Nivå KF/Nämnd	Nuläge 2019	Uppnått 2023	På rätt väg	Ej uppnått
Chefsfrågor medarbetarenkät	KF	82 (2017)			

Förslag på indikator	Nivå KF/Nämnd	Nuläge 2019	Uppnått 2023	På rätt väg	Ej uppnått
Chefsfrågor medarbetarenkät	TN	82 (2017)	85	84-83	< 82

3. Sjukfrånvaro

Förslag på indikator	Nivå KF/Nämnd	Nuläge 2019	Uppnått 2023	På rätt väg	Ej uppnått
Sjukfrånvaro	KF	7,63 (2018)			

Förslag på indikator	Nivå KF/Nämnd	Nuläge 2019	Uppnått 2023	På rätt väg	Ej uppnått
Sjukfrånvaro	TN	4,97 % (2018)	4,90 %	4,91-4,96 %	> 4,97%

4. Kommunens externa personalomsättning är lägre än 10 %

Förslag på indikator	Nivå KF/Nämnd	Nuläge 2019	Uppnått 2023	På rätt väg	Ej uppnått
Extern personalomsättning (slutar i kommunen)	KF	10,6 % (2018)			

Förslag på indikator	Nivå KF/Nämnd	Nuläge 2019	Uppnått 2023	På rätt väg	Ej uppnått
Extern personalomsättning (slutar i kommunen)	TN	10,3 % (2018)	9,5 %	9,4-10,2 %	>10,3 %

KF mål 2023 – finansiella mål

Resurser fördelas för att skapa förutsättningar att nå kommunfullmäktiges målbild 2023.

inte faller inom hyresmodellen ska hanteras i budget och utfall. I nuläget finns avsatt en budgetram för denna typ av kostnader. Men det är inte fastställt hur eventuella överskridanden av budget ska hanteras. Kostnader inom denna post är i huvudsak inte förutsedda och kan variera kraftigt över tid eftersom att enskilda händelser kan medföra stora belopp relativt nämndens totala ramtilldelning. Exempel på detta är Åkersbergs omvårdnadsboende, med kostnader för utrymning och återställande, och kommunhuset, med kostnader för utrymning och rivning/nedskrivning. Hittills har dessa kostnader hanterats på en "ad-hoc-basis" vilket skapar otydlighet i nämndens ekonomiska planering, bland annat i vilken utsträckning överskridande av budget ska betinga sparåtgärder inom nämndens andra verksamheter.

Beroende av redovisningsregler

Våra verksamheter har ett stort inslag av infrastruktur och investeringsverksamhet med ett stort anläggningsregister. Därmed kan förändringar i redovisningsregler och interna riktlinjer få stor betydelse för verksamheternas ekonomiska förutsättningar. Exempel på detta är regler för hur gatukostnadsersättning i exploateringsprojekt ska bokföras efter aktivering. Ett annat är vilka projektkostnader som ska ingå i investering respektive drift, exempelvis overhead (personal och fordon), utredningar och rivningar. Förändringar kan påverka nämndens ekonomiska förutsättningar i innevarande budgetperiod, utifrån att budget tilldelats utifrån tidigare regler. Genomslag av kända förändringar kan också vara svåra att förutse och därmed budgetera.

Poster som är särskilt svåra att påverka och budgetera

Vi har genom sin tyngdpunkt på infrastruktur en stor andel i sin kostnadsstruktur som är "låst", i form av kapitaltjänstkostnader (gator och fastigheter). Även avhjälpande underhåll kan till viss del ses på samma sätt, eftersom om underhållet eftersätts så påverkas tillgångarnas värde och funktion, det vill säga det uppstår kapitalförstöring. Vinterväghållning är en post där kostnaderna utifrån sitt väderberoende är svåra att styra och förutse och därmed att budgetera.

Driftverksamheten har behov av resurser för att utvecklas

Våra verksamheter är övervägande driftinriktade och utifrån befintliga ekonomiska ramar relativt "avskalade." För att kunna möta nuvarande och kommande utmaningar så behöver de ha ekonomiskt utrymme att utveckla sin driftverksamhet och förmåga att driva projekt och en proaktiv verksamhet med mer fokus på planerat underhåll. Detta kräver dock initialt mer resurser för att utföra och sätta själva planeringen. För vatten- och avloppstaxorna behövs även fortsatt en taxehöjning som är högre än index. Det finns en långsiktig planering för taxan. Årligen görs en ny prognos och bedömning för vilken taxehöjning som behövs för att VA-huvudmannen ska klara sina åtaganden idag och i framtiden. Att taxorna under flera år höjs högre än index beror på att VA-verksamheten står inför stora investeringar så som ett nytt avloppsreningsverk, renovering av befintliga reningsverk och pumpstationer, förnyelse av ledningsnätet och säkerhetshöjande åtgärder på dricksvattnet.

Behov av nyckeltalsutveckling

Vi ser ett fortsatt behov av att utveckla befintliga nyckeltal och ta fram nya som följer verksamheternas utveckling. I utvecklingen behöver vi även hitta det smartaste sättet att få fram utfall utan att det innebär ökad administration. Vi kommer att titta på hur vi kan utveckla uppföljningen inom följande områden:

- Underhållskostnader för (drift) per kvm (kr)
- Kostnadsfördelningar och jämförelser mot tidigare byggnadsprojekt
- Kostnadsfördelning av investeringar per geografiskt område

Nämndens verksamhetsmässiga förutsättningar 2020-2023

Hållbar samhällsutveckling

Länsstyrelsen har tagit fram en Färdplan för ett hållbart län där fyra regionala åtgärdsprogram ska svara för dess genomförande. Inom ramen för varje åtgärdsprogram ges kommunen möjlighet att signera hållbarhetslöften. Först ut är åtgärder för klimat och energi. Kommande program har fokus ekosystem och biologisk mångfald (2020) vatten (2021) och samhällsutveckling (2022).

Genom ett hållbarhetslöfte förbinder sig kommunen att genomföra ett antal åtgärder, enskilt eller i samverkan med andra aktörer.

Tekniska nämnden har en viktig roll i att bidra till kommunens hållbarhetslöften där många aktiviteter ligger inom vårt verksamhetsområde.

Detta innebär att vi kommer att behöva stärka upp både med resurser och kompetenshöjning inom flera av våra verksamheter för att möta ambitionen i både färdplaner och andra initiativ som den regionala utvecklingsstrategin (RUS). Behovet av resursförstärkning kopplar till att samhällsbyggnadsförvaltningen historiskt varit en driftorganisation där vi behöver fortsätta den påbörjade omställningen till att verka inom fler områden och driva mer utveckling. Några exempel på aktiviteter inom vårt område är: energieffektivisering, fossilfritt resande och utveckling av naturområden.

Underhållsskulden

Park och Gata, VA och fastighet har utmaningar i form av reinvesteringar i de anläggningar som byggdes på 1960-70 talet som exempelvis avloppsreningsverk, fastigheter, rörnät och trafiklösningar. Vi har ett systematiskt arbete med att beta av denna underhållsskuld men det kommer att pågå under en längre tid. Eftersom det finns objekt som delvis eller helt nått sin tekniska livslängd finns risk för tillkommande kostnader för akuta åtgärder.

Utveckling av infrastruktur

När vi som kommun växer med fler medborgare och företag finns också ett behov av att låta våra verksamheter växa för att klara grunduppdragen. En konsekvens av att vi växer är ett utökat driftåtagande som kräver förstärkning av både ekonomiska, personella och maskinella resurser för att leverera våra tjänster och service till förväntad kvalitet. Med nuvarande organisation och resurser har vi utmaningar med att leva upp till krav på flexibilitet, bred kunskap och snabba leveranser på ett kostnadseffektivt och kvalitativt genomförande.

Vi är redan igång med flera stora byggen så som nytt familjebad och kommer även framöver att fortsätta hålla en hög byggnadstakt. Det ställer stora krav på oss där vi ska leverera både hållbara men också kostnadseffektiva fastigheter till våra verksamheter.

Förändrat väder till följd av klimatpåverkan leder till behov av att utveckla metoderna för bland annat snöröjning, halkbekämpning, byggnation och vattenanvändning. Höga yttertemperaturer i kombination med låga vattennivåer påverkar även arbetsmiljön och möjligheten att utföra

uppdragen för våra medarbetare. Här ser vi behov av att rusta både verksamheter, fastigheter och driften på olika sätt för att möta upp klimatförändringarna.

Attraktiv arbetsgivare

Vi ser framöver ett fortsatt behov av nya medarbetare inom våra verksamhetsområden. Det är i många fall attraktiva yrkesgrupper i hela regionen där vi som arbetsgivare måste förstärka vårt varumärke och erbjudande för att kunna attrahera den arbetskraft vi behöver framöver. Kompetensförsörjningen av framtida ingenjörer, kockar till måltidsservice samt städpersonal är en målgrupp vi behöver fokusera på att attrahera för att klara bemanningen. För att attrahera kompetens måste vi också göra det enkelt att arbetspendla till oss då vi inte har tillgång till kompetensförsörjning fullt ut från närområdet.

Handlingsutrymme

Tillgången till stora mängder information och digitala plattformar för kommunikation gör jämförelser möjliga på ett annat sätt än tidigare. Medborgare och media kräver snabba svar och lösningar. Tvister löses allt oftare av domstol i stället för av en folkvald församling eller i dialog. Utvecklingen kan leda till rädsla för att göra fel, ökat kontrollbehov och detaljstyrning vilket i sin tur kan leda till minskat engagemang, minskat förtroende och till att handlingsutrymmet minskar.

Digitalisering och utveckling av IT

Utvecklingen av digitala tjänster och arbetssätt är ett fortsatt viktigt utvecklingsområde. Vi har många idéer på förbättringar och nya digitala arbetssätt men behöver öka takten och ta befintliga digitala lösningar till en ny och effektivare nivå. Vi ser möjligheter att förenkla och effektivisera oss inom flera områden. För att utveckla verksamheterna mot en ökad digitalisering är förvaltningen beroende av spetskompetens vi inte har tillgång till idag vilket gör att vi inte går så fort fram som vi önskat. Här kommer vi att behöva hitta nya samverkansformer och nyttja befintliga lösningar för att komma framåt i utvecklingen. Vi ser också behov av att kompetensväxla inom förvaltningen och höja våra kunskaper inom IT och digitalisering.

KFs investeringar 2020-2024



www.enkoping.se